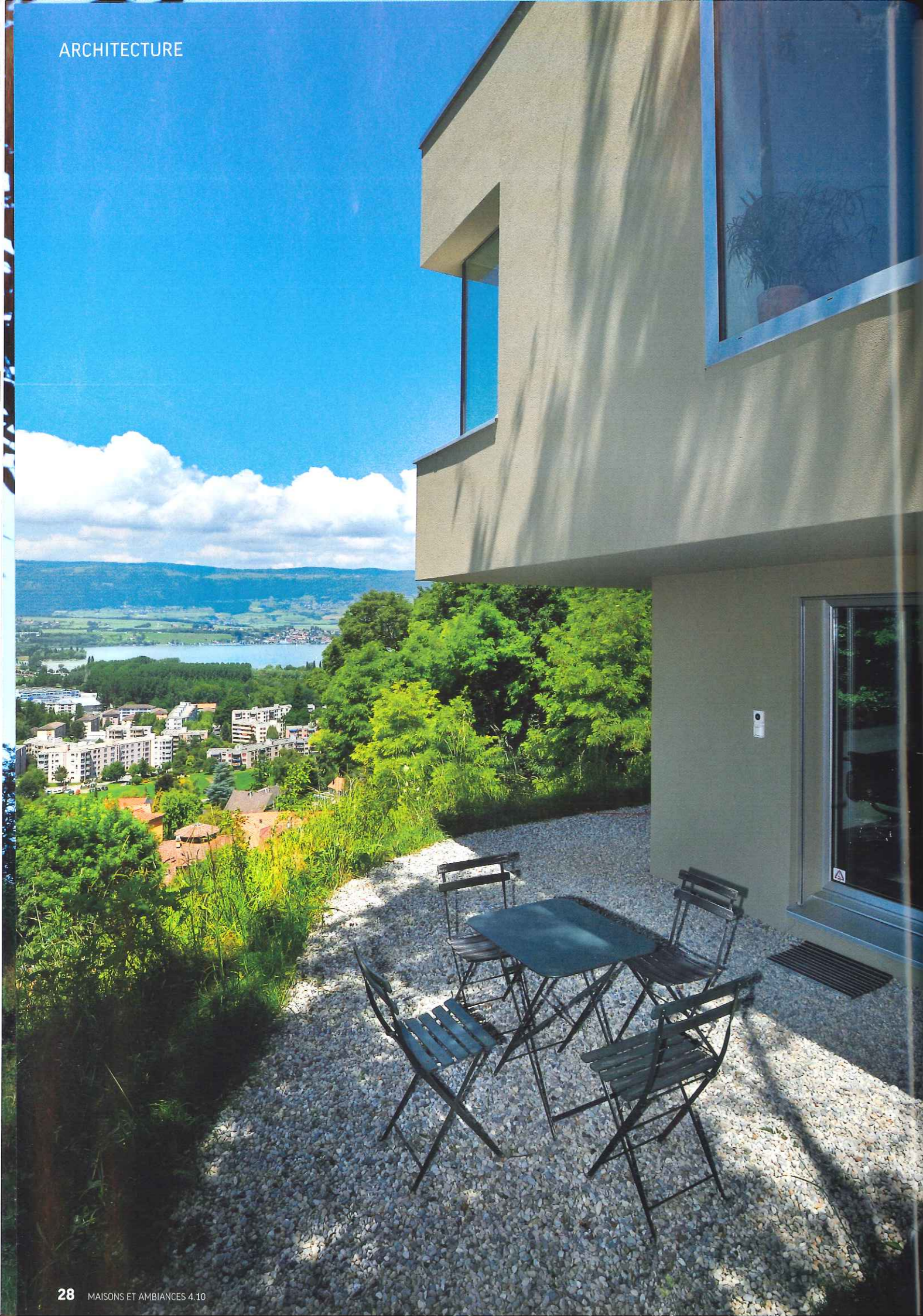


Un belvédère d'exception

Véritable belvédère offrant une vue bien dégagée sur la ville d'Yverdon, le lac de Neuchâtel et le Jura, cette maison d'architecte s'inscrit dans la ligne des constructions modernes au style intemporel et parle un langage très cubique.

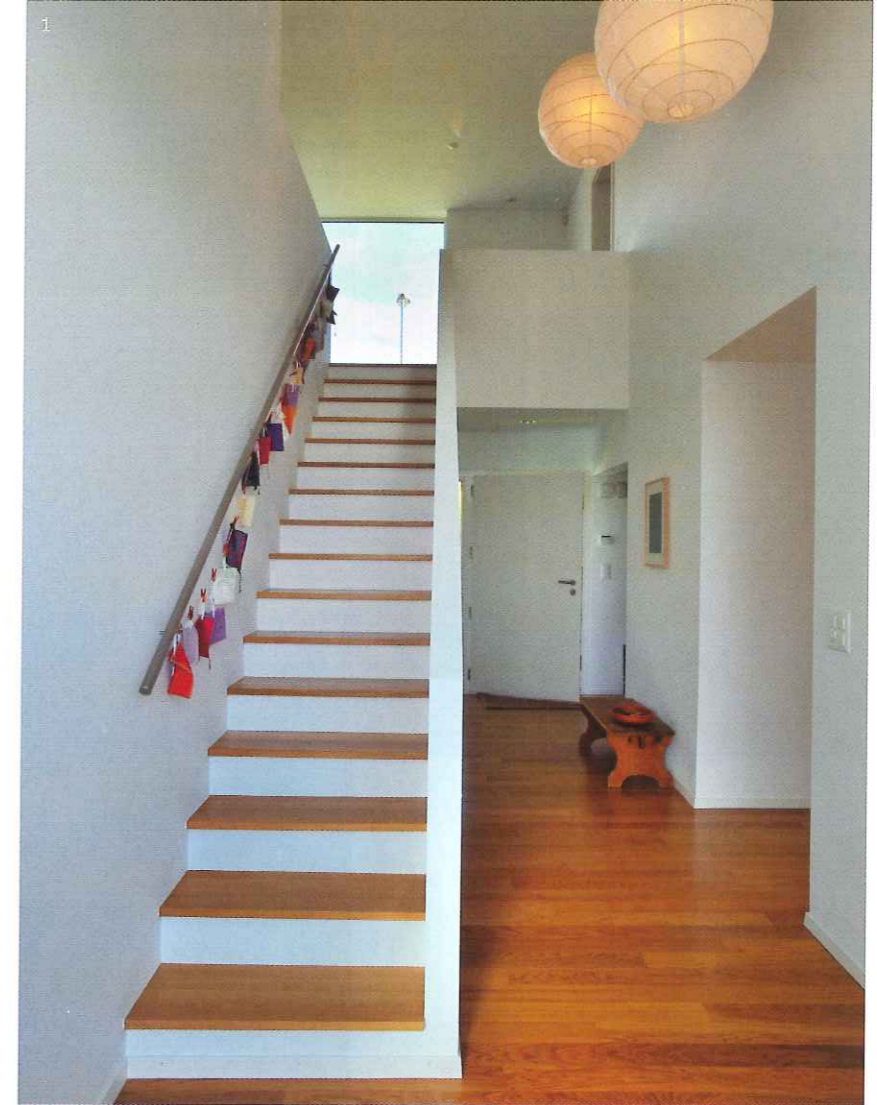
La villa est implantée sur un terrain à très forte déclivité offrant des vues spectaculaires sur le Jura et le lac de Neuchâtel.



Grande image La maison à l'esprit très familial s'articule sur trois niveaux, chacun d'entre eux mettant en valeur des volumes bien distincts.
1 Installée au cœur d'une cuvette, sise entre ville et campagne, cette construction est dominée par une géométrie cubique.
2 Le jardin étage ses variations toujours verdoyantes tandis que la maison déploie ses formes sobres et claires.



Grande image Un luxe d'espace appuyé par de belles perspectives extérieures confère à l'endroit une grande quiétude.
1 Les lieux de vie s'orientent à l'ouest et au nord et se déclinent comme un loft avec vue.
2 Les pièces de jour s'offrent une vue spectaculaire sur la ville, le lac et le Jura.

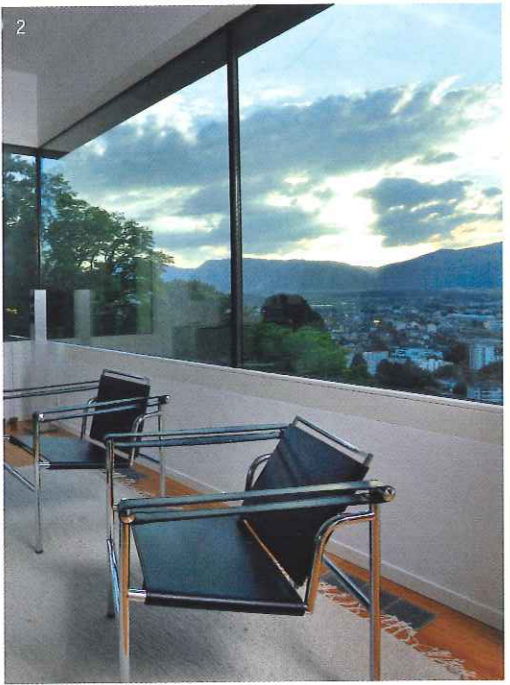


Grande image Une paroi intégrant la cheminée sépare la pièce de réception de l'espace bibliothèque.

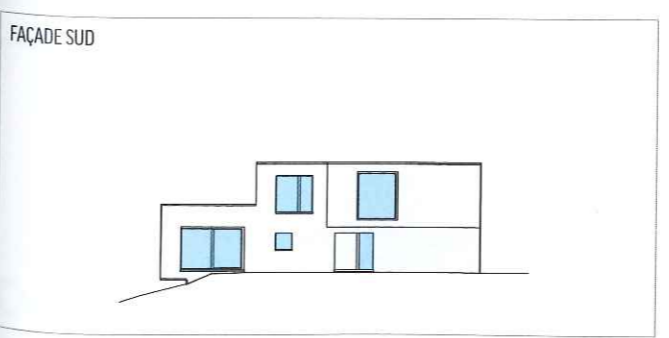
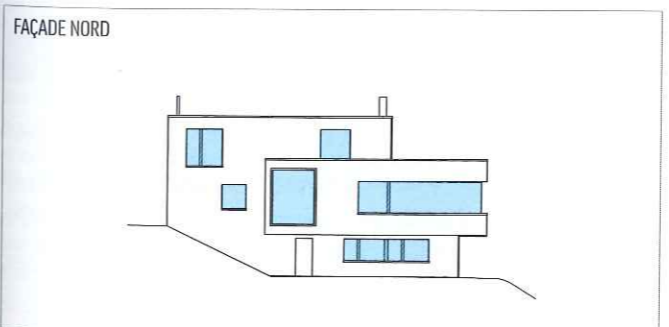
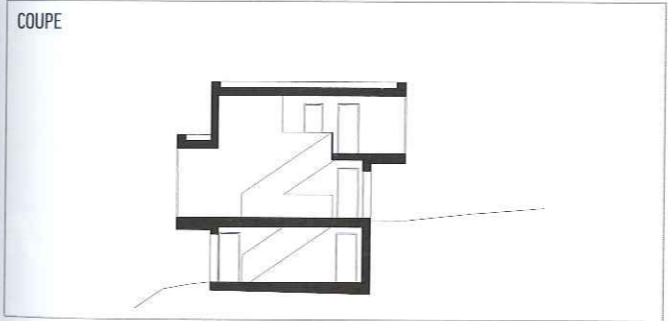
1 Un escalier droit mène à l'étage plus intime réservé à la nuit.

2 Des objets souvenirs ou chinés au fil du temps animent les espaces et leur impriment une âme.

3 La cuisine se trouve au cœur du foyer. Elle officie comme lieu de transition entre espaces communs et lieu d'accueil.



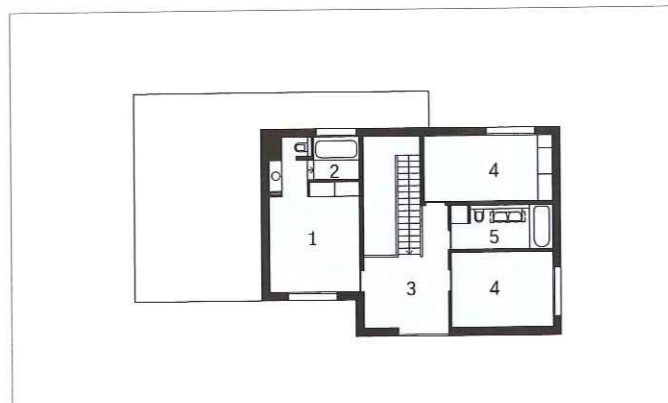
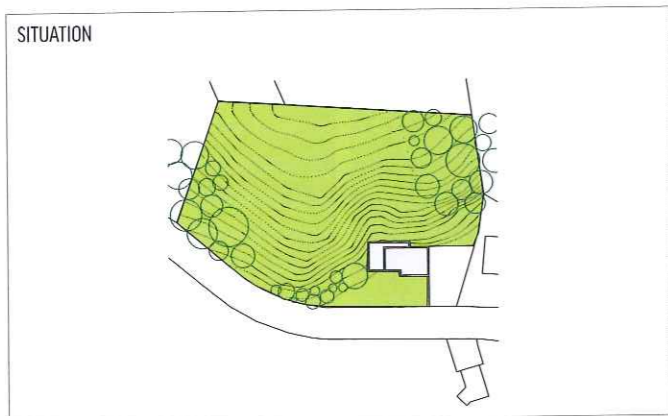
- 1 La suite parentale... Tout un programme!
- 2 Le séjour, en contact permanent avec l'extérieur, se laisse imbiber de la couleur du temps et des saisons.
- 3 Depuis la salle de bains des parents, la vue est splendide.
- 4 Le sud se trouvant côté route, les ouvertures ont été pensées de manière à obtenir des transparences de part et d'autre de la villa.
- 5 Implantée à la limite entre la partie plate et l'amorce de la pente, la maison se positionne entre les zones de forêts.
- 6 «Cette maison est un havre de paix, de calme et d'espace, que nous avons façonnée avec l'architecte jusque dans les moindres détails», soulignent les heureux propriétaires.



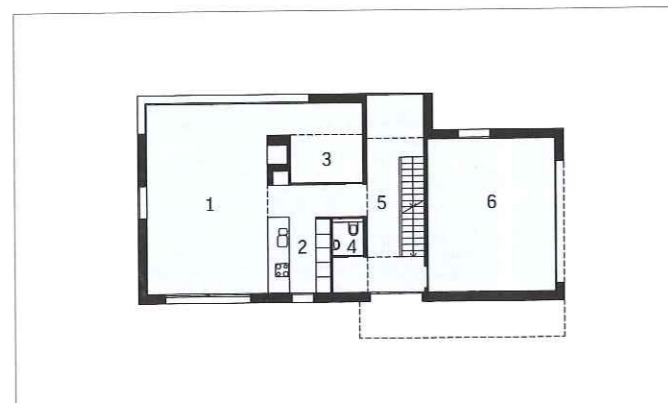
Un belvédère d'exception Arrimée à la parcelle qui l'accueille, cette habitation semble comme suspendue au-dessus de la forêt. Puis, à y regarder de plus près, on la découvre, discrètement nichée dans un cirque naturel laissé volontairement en l'état. «Peu de gens étaient intéressés à la parcelle, se souviennent les propriétaires, alors que la vue et les dégagements sont spectaculaires. Certes, cette topologie inhabituelle a nécessité une grande réflexion pour trouver les meilleures réponses liées aux inévitables contraintes. Un véritable défi pour l'architecte, qui a su mettre en valeur ce site en créant un logement de grande qualité.» Installée au cœur de la cuvette, entourée de prairie et de forêt, sise entre ville et campagne, cette construction familiale est dominée par une géométrie cubique qui se laisse imbiber de la couleur du temps et des saisons. Ainsi le jardin étage ses variations toujours verdoyantes en direction du bois, tandis que la maison déploie ses formes sobres et claires pour d'autant mieux trôner au cœur d'un site extraordinaire.

Une situation unique «La villa est implantée sur un terrain à très forte déclivité offrant des vues spectaculaires sur le Jura et le lac de Neuchâtel, commente Jean-Claude Girard, architecte et auteur de cette réalisation. Plutôt que de la subir, le projet a tiré profit de la situation exceptionnelle de la parcelle en cherchant à exalter l'environnement naturel. Implantée à la limite entre la partie plate et l'amorce de la pente, la maison se positionne entre les zones de forêts présentes sur les limites nord-est et sud-ouest de la parcelle. Le parcours de la route à l'entrée joue avec ces écrans végétaux et les utilise afin de ménager des effets de surprise. Ainsi le paysage se dévoile pleinement à l'instant où l'on pénètre dans le hall d'entrée.»

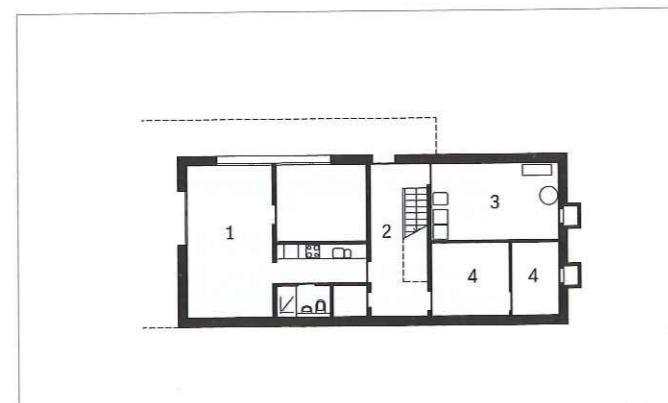
Cette maison est un havre de paix, de calme et d'espace à l'image des propriétaires, qui de concert avec l'architecte, l'ont façonnée jusque dans les moindres détails. Sans hiatus, mais dans une grande continuité. Les différentes zones d'habitation interfèrent les unes sur les autres, les imbrications dedans dehors sont omniprésentes.



ÉTAGE: 1 Chambre à coucher parents, 2 Salle de bains parents, 3 Cage d'escalier, 4 Chambre, 5 Salle de bains



REZ-DE-CHAUSSÉE: 1 Séjour / repas, 2 Cuisine, 3 Bibliothèque, 4 WC, 5 Entrée / cage d'escalier, 6 Garage



SOUS-SOL: 1 Appartement, 2 Cage d'escalier, 3 Buanderie / chauffage, 4 Cave / technique

Un luxe d'espace Cette villa à l'esprit très familial s'articule sur trois niveaux, chacun d'entre eux mettant en valeur des volumes bien distincts. Les lignes se répondent, les rythmes aussi. De cette trame homogène est né un ensemble fluide, composé de plusieurs modules tandis qu'un voile de béton ancre la construction dans le talus. Peu de portes, un luxe d'espace appuyé par de belles perspectives extérieures confèrent à l'endroit une grande quiétude encore accrue par un mobilier de choix. Depuis l'entrée, le lieu d'accès et de circulation conduit aux espaces communs réservés aux activités diurnes et déclinés comme un loft avec vue. Cet ensemble est complété par un salon de télévision ou de lecture plus replié sur lui-même. L'entrée et la cage d'escalier séparent habilement la zone de jour et le garage. De là, un escalier mène à l'étage réservé à la nuit et organisé de façon plus intime. La suite parentale présente un généreux volume, intégrant un programme complet avec dressing et salle de bains. Deux autres grandes chambres et une salle d'eau sont réservées aux enfants. Quant au sous-sol, il abrite un appartement autonome, isolé par la cage d'escalier, un local réunissant chauffage et buanderie, une pièce pour la technique ainsi qu'une cave.

Des tableaux vivants «Le sud se trouvant côté route, les ouvertures ont d'emblée été pensées de manière à obtenir des transparences de part et d'autre de la villa, explique encore l'auteur des plans. On en a profité pour créer de grands cadrages sur le paysage, sur la nature dans les deux halls ou encore sur la ville pour le séjour». Par ailleurs et toujours dans le but d'être en relation directe avec l'environnement, la statique du bâtiment a été étudiée de façon à supprimer tout élément structurel tels les poteaux ou cadres de fenêtres. L'étage du sous-sol, revêt un caractère volontairement compact parce qu'on a voulu réduire au maximum les fondations et les travaux spéciaux. A contrario, l'étage du rez-de-chaussée et celui des chambres se déforment et se projettent dans le vide, créant des volumes suspendus à l'extérieur. Ce geste habile a permis d'augmenter la surface habitable. De plus, la «déformation» volontaire du hall de l'étage a une fonction très précise: il abrite naturellement le couvert d'entrée qui donne accès aux lieux communs; enfin, le séjour et la salle à manger se prolongent eux aussi d'une façon assez spectaculaire, comme s'ils voulaient se lancer vers l'extérieur et faire écho à l'amphithéâtre naturel du jardin.

REPORTAGE: Dorothee Lehmann PHOTOS: Thomas Hämmerli
TEXTE: Regula Heck-Tobler ARCHITECTURE: Jean-Claude Girard,
architecte dipl. EPFL/SIA, 41, rue de Neuchâtel, 1201 Genève, Tél. 022 732 40 13,
office@jcga.ch, www.jcga.ch



Notre conseil personnalisé: à l'image de la maison de vos rêves.

Avec Raiffeisen, vous réalisez plus rapidement votre rêve de devenir propriétaire de vos quatre murs. Nous recherchons avec vous le moyen le plus sûr pour vous faire accéder à votre logement en propriété. Nos experts vous conseillent personnellement pour trouver la solution de financement qui vous convient et correspond à vos souhaits et à votre situation. Faites confiance au service de conseil de la Banque Raiffeisen et prenez dès aujourd'hui contact avec nous.
www.raiffeisen.ch/hypotheques

Ouvrons la voie

RAIFFEISEN